

Bilan de la saison de reproduction de l'Aigle de Bonelli en France – Année 2023



Photo © Antoine Joris

PLAN NATIONAL D' ACTIONS EN FAVEUR DE L' AIGLE DE BONELLI

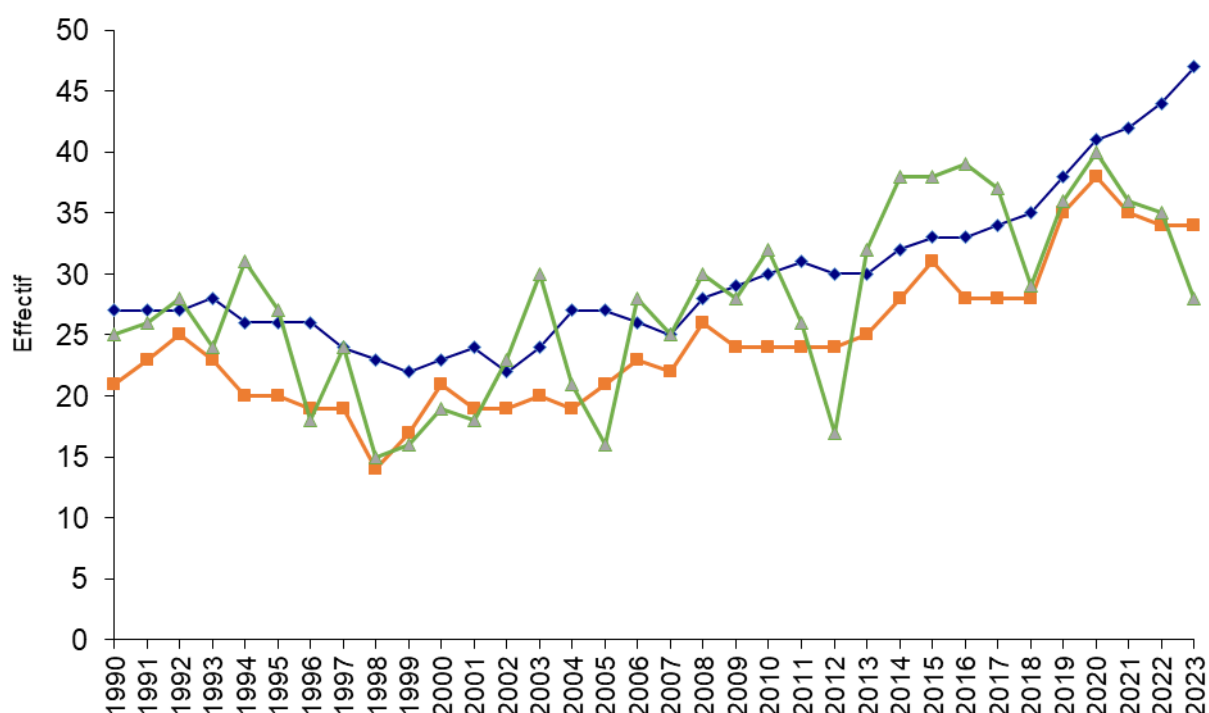
Encore une année pleine de rebondissements pour le PNA en faveur de l'Aigle de Bonelli. Si l'effectif nicheur a encore grimpé, atteignant le chiffre de 47 couples, les nombreux événements qui ont jalonné la saison de reproduction (changements d'individus, de secteurs, pontes tardives, etc.) ont conduit à la production d'à peine 28 jeunes à l'envol.

Les paramètres de reproduction sont parmi les plus bas enregistrés depuis 1990. Notons en particulier l'année blanche en Ardèche malgré l'installation d'un quatrième couple sur ce territoire. Parmi les bonnes nouvelles, l'installation d'un nouveau couple dans les Pyrénées-Orientales ainsi que dans les Bouches-du-Rhône et le Vaucluse. Dans le même temps, un couple varois a disparu.

Dix individus bagués (et/ou équipés de GPS) ont été retrouvés morts sur la saison 2022-2023, dont 4 adultes cantonnés et 5 immatures erratiques. Il ne peut être exclu que les cas de noyade et de collision pour les individus cantonnés aient été la conséquence d'autres événements les ayant provoqués (compétition intra-spécifique, empoisonnement...).

+++++++

PRINCIPAUX PARAMETRES DE LA REPRODUCTION



Evolution du nombre de couples cantonnés et d'aiglons à l'envol de 1990 à 2023 avec en bleu l'effectif nicheur, en orange le nombre de jeunes produits et en verts le nombre de couple producteurs

Tableau de synthèse de la saison de reproduction

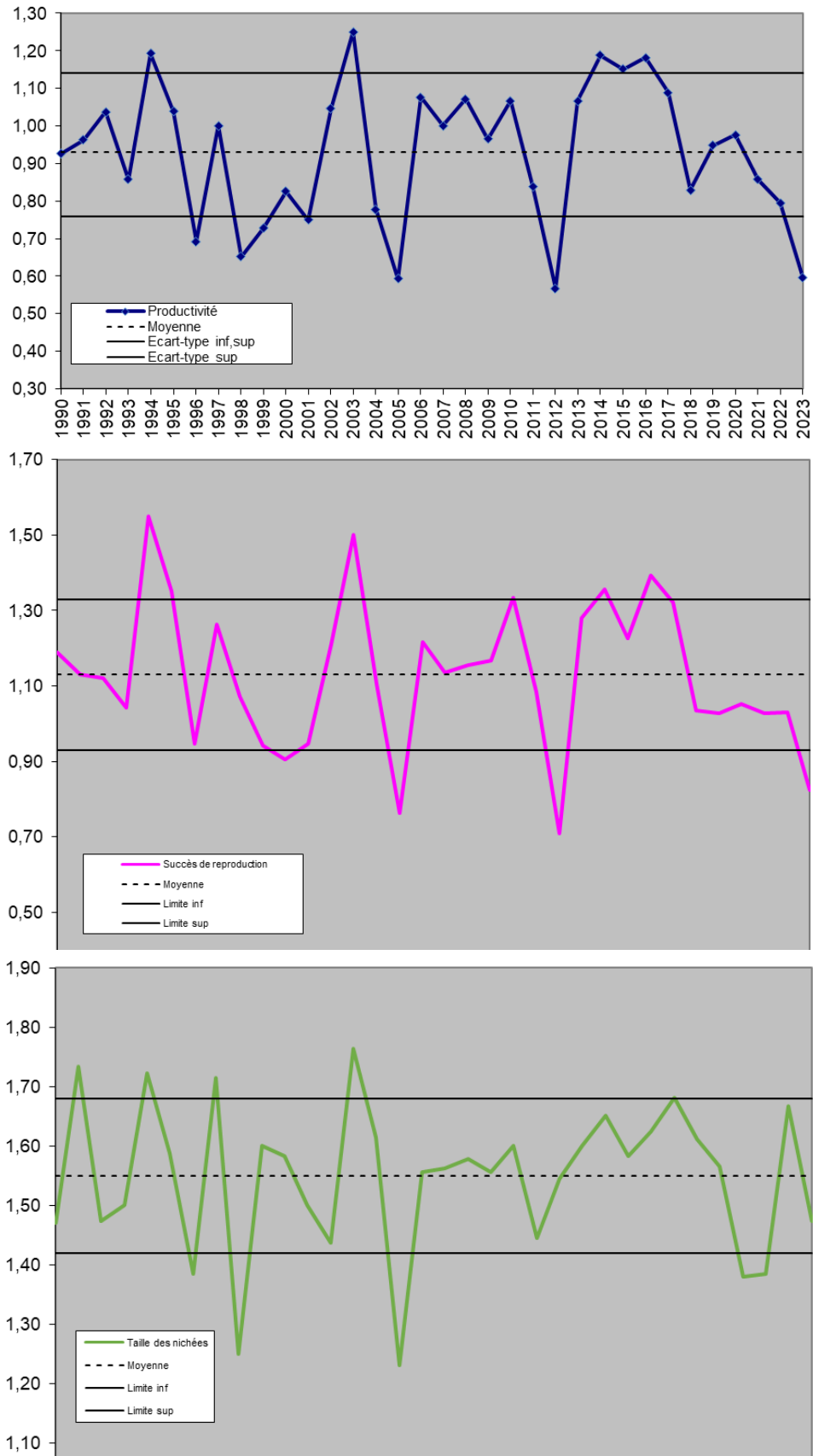
Région	Département	Nb de couples cantonnés	Nb de couples pondus	Nb de couples producteurs	Nb de jeunes à l'envol
PACA	13	20	15	9	13
	83	1	1	1	2
	84	4	4	1	1
Occitanie	11	2	2	1	1
	30	6	5	3	5
	34	8	5	3	5
Auvergne-Rhône-Alpes	66	2	1	1	1
	7	4	1	0	0
TOTAL		47	34	19	28

Paramètres de la reproduction selon les régions et les années

(**Productivité** : nombre de jeunes à l'envol/nombre de couples territoriaux contrôlés ; **Succès de reproduction** : nombre de jeunes à l'envol/nombre de couples ayant pondus ; **Taille des nichées à l'envol** : nombre de jeunes à l'envol/nombre de couples ayant mené au moins un jeune à l'envol ; **M 1990-2022** : moyenne et écart type de 1990 à 2022)

		Productivité	Succès de reproduction	Taille des nichées
PACA	2023	0.64	0.80	1.45
	Rappel 2022	1.17	1.47	1.87
	M 1990-2023	0.96 +/-0.26	1.13 +/-0.27	1.56 +/-0.19
Occitanie	2023	0.67	0.92	1.5
	Rappel 2022	0.29	0.42	1.25
	M 1990-2023	0.91 +/-0.27	1.14 +/-0.28	1.55 +/- 0.21
AuRA	2023	0	0	0
	Rappel 2022	0.67	0.67	1.00
	M 1990-2023	0.84 +/- 0.5	1.08 +/-0.61	1.28 +/- 0.59
France	2023	0.60	0.82	1.47
	Rappel 2022	0.80	1.03	1.67
	M 1990-2023	0.93 +/-0.19	1.13 +/-0.20	1.55 +/-0.13

Le calcul de ces paramètres permet d'évaluer la qualité de la reproduction inter-annuelle ainsi que sur les 32 dernières années. On peut ainsi observer que la saison de reproduction est relativement mauvaise dans toutes les régions par rapport à l'année précédente et par rapport à l'ensemble de la période considérée.



Evolution des paramètres de reproduction depuis 1990 en France a) productivité ; b) succès de reproduction ; c) taille moyenne des nichées