

Bilan de la saison de reproduction de l'Aigle de Bonelli en France – Année 2020



Photo © Antoine Joris

PLAN NATIONAL D' ACTIONS EN FAVEUR DE L' AIGLE DE BONELLI

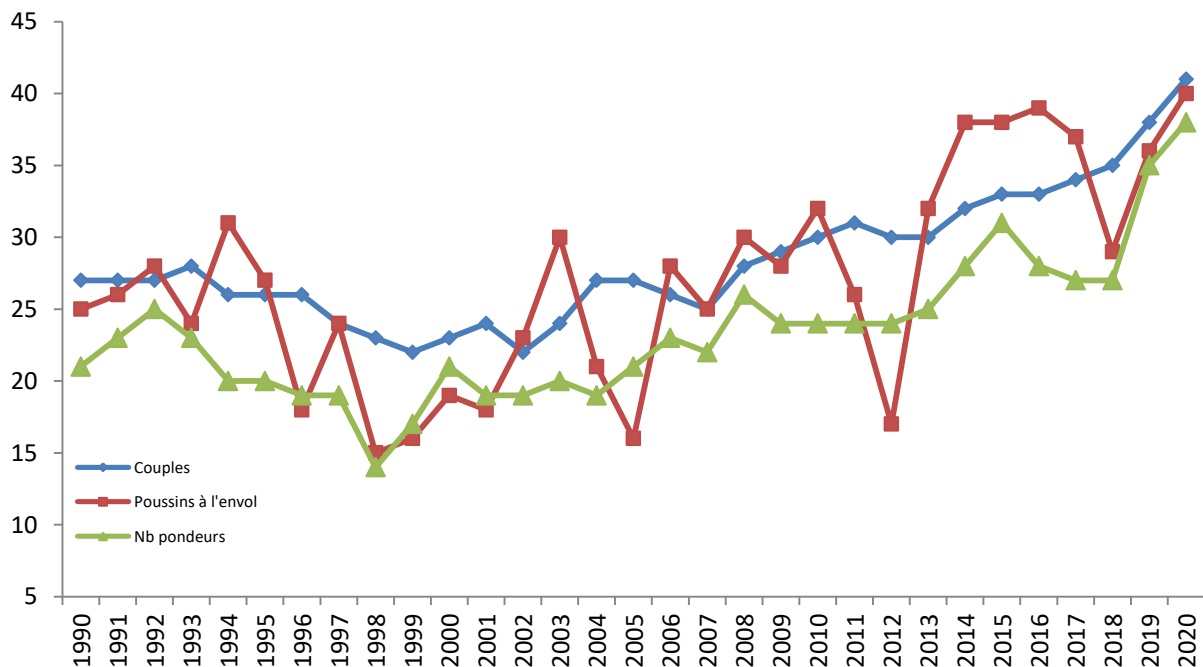
La dynamique positive de la population française continue avec, comme en 2019, **la détection de 3 nouveaux couples**, sur des sites historiques comme nouveaux (Hérault, Gard et Var). L'effectif français atteint donc **41 couples cantonnés**.

L'effectif de jeunes à l'envol atteint son maximum recensés depuis 1997 (40 jeunes), mais en raison du nombre de couples supérieurs, l'année se classe dans la moyenne comme l'indique les paramètres de la reproduction, et notamment avec une taille des nichées à l'envol assez faible en Occitanie (1,27). On dénombre également une mortalité pré-envol importante (3 jeunes) et juste après l'envol (3 jeunes), qu'il reste difficile à expliquer même si la compétition intra-spécifique peut avoir influé sur le soin aux jeunes.

Si la période exceptionnelle du confinement liée à l'épidémie de COVID-19 pouvait laisser augurer un impact positif sur la quiétude des couples pendant la période sensible de la couvaison et des premières semaines d'élevage, puis un effet plus négatif du déconfinement (les milieux naturels où nichent cette espèce ayant été pris d'assaut dans les semaines qui suivirent), aucun élément significatif ne permet d'en évaluer les effets.

+++++++

PRINCIPAUX PARAMETRES DE LA REPRODUCTION



Evolution du nombre de couples cantonnés et d'aiglons à l'envol de 1990 à 2020

Tableau de synthèse de la saison de reproduction.

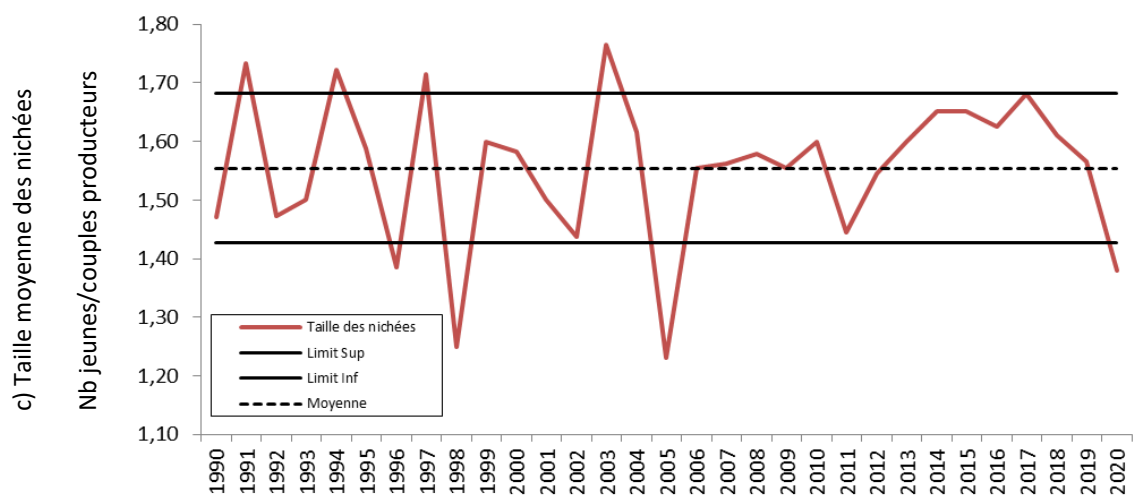
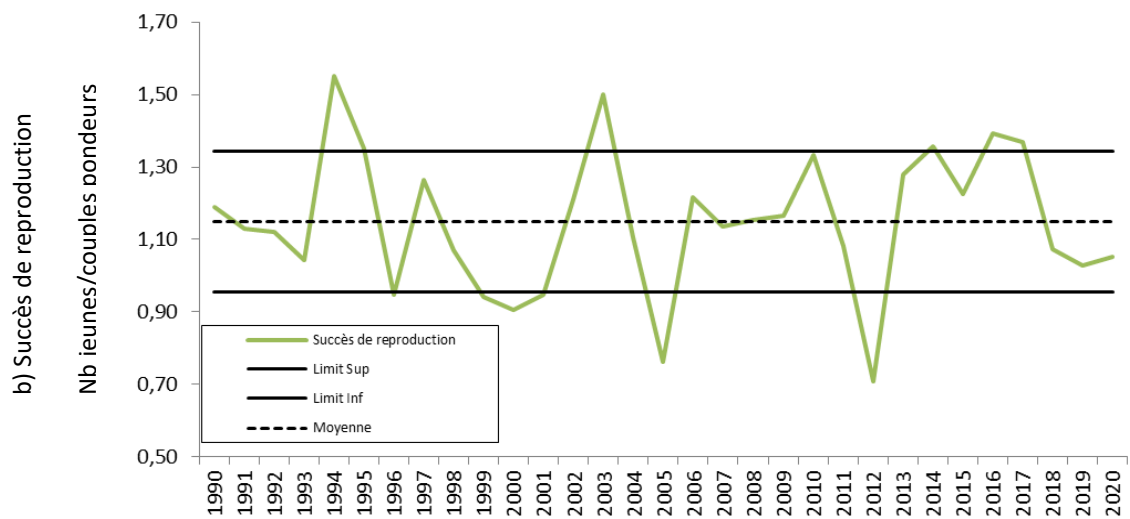
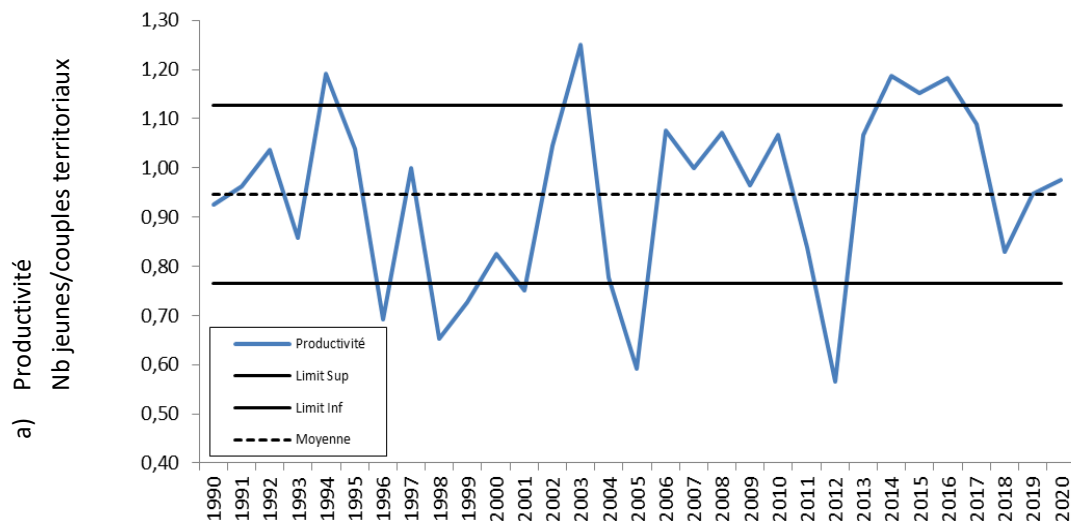
Région	Département	Nb de couples cantonnés	Nb de couples pondus	Nb de couples producteurs	Nb de jeunes à l'envol
PACA	13	17	17	14	20
	83	2	2	1	1
	84	3	3	1	2
	11	2	2	1	1
Occitanie	30	5	4	4	4
	34	8	6	5	8
	66	1	1	1	1
Auvergne-Rhône-Alpes	7	3	3	2	3
TOTAL		41	38	29	40

Paramètres de la reproduction selon les régions et les années

(**Productivité** : nombre de jeunes à l'envol/nombre de couples territoriaux contrôlés ; **Succès de reproduction** : nombre de jeunes à l'envol/nombre de couples ayant pondu ; **Taille des nichées à l'envol** : nombre de jeunes à l'envol/nombre de couples ayant mené au moins un jeune à l'envol ; **M 1990-2020** : moyenne et écart type de 1990 à 2020)

		Productivité	Succès de reproduction	Taille des nichées
PACA	2020	1.05	1.05	1.44
	Rappel 2019	0.81	0.89	1.55
	M 1990-2020	0.97 +/-0.26	1.14 +/-0.27	1.56 +/-0.19
Occitanie	2020	0.88	1.08	1.27
	Rappel 2019	1.29	1.38	1.64
	M 1990-2020	0.94 +/-0.26	1.17 +/-0.26	1.57 +/- 0.21
AuRA	2020	1.00	1.14	1.5
	Rappel 2019	0.33	0.33	1
	M 1990-2020	0.88 +/- 0.5	1.14 +/-0.6	1.34 +/- 0.57
France	2020	0.98	1.05	1.38
	Rappel 2019	0.95	1.03	1.57
	M 1990-2020	0.95 +/-0.18	1.15 +/-0.19	1.55 +/-0.13

Le calcul de ces paramètres permet d'évaluer la qualité de la reproduction interannuelle ainsi que sur les 30 dernières années. On peut ainsi observer que la saison de reproduction en PACA est bien meilleure que la précédente, tout en restant moins élevée que la moyenne de ces 30 dernières années. A contrario, la productivité en Occitanie est en dessous de la valeur moyenne 1990-2020 et très inférieure à l'an passé. Une nette diminution de la taille des nichées est par ailleurs observée cette année.



Evolution des paramètres de reproduction depuis 1990 en France a) productivité ; b) succès de reproduction ; c) taille moyenne des nichées