

Bilan de la saison de reproduction de l'Aigle de Bonelli en France – Année 2022



Photo © Antoine Joris

PLAN NATIONAL D' ACTIONS EN FAVEUR DE L' AIGLE DE BONELLI

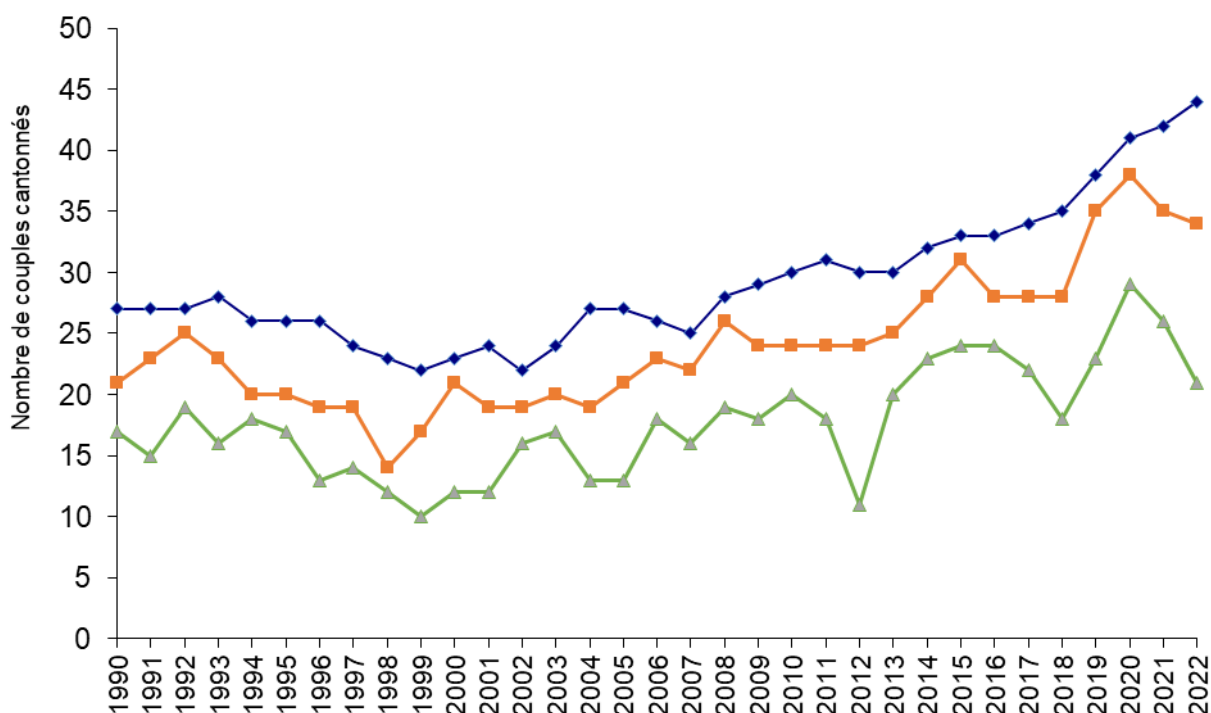
L'année 2022 peut être qualifiée de très contrastée. Malgré l'installation de deux nouveaux couples dans le Gard et les Bouches-du-Rhône (portant l'effectif de la population française à 44 couples) et près de 35 jeunes à l'envol, les paramètres de reproduction sont en dessous de la moyenne.

A l'exception notable de la région PACA qui enregistre une année assez exceptionnelle (avec 15 couples producteurs sur 18 ayant pondu), on peut parler de moins bien en Ardèche (comme en 2021) et de catastrophe en Occitanie où à peine 4 couples ont conduit des jeunes jusqu'à l'envol sur 12 ayant pondu. Ce taux d'échec conséquent reflète la problématique de la spoliation (compétition intra spécifique) qui explique l'échec d'au moins 4 couples sur 8).

Notons également que cette année Sept individus bagués (et/ou équipés de GPS) ont été retrouvés morts dont 1 adulte cantonné, 3 immatures erratiques, deux juvénile peu après l'envol et 1 juvénile peu après la dispersion. L'électrocution est confirmée dans trois de ces cas.

+++++++

PRINCIPAUX PARAMETRES DE LA REPRODUCTION



Evolution du nombre de couples cantonnés et d'aiglons à l'envol de 1990 à 2021 avec en bleu l'effectif nicheur, en orange le nombre de jeunes produits et en verts le nombre de couple producteurs

Tableau de synthèse de la saison de reproduction

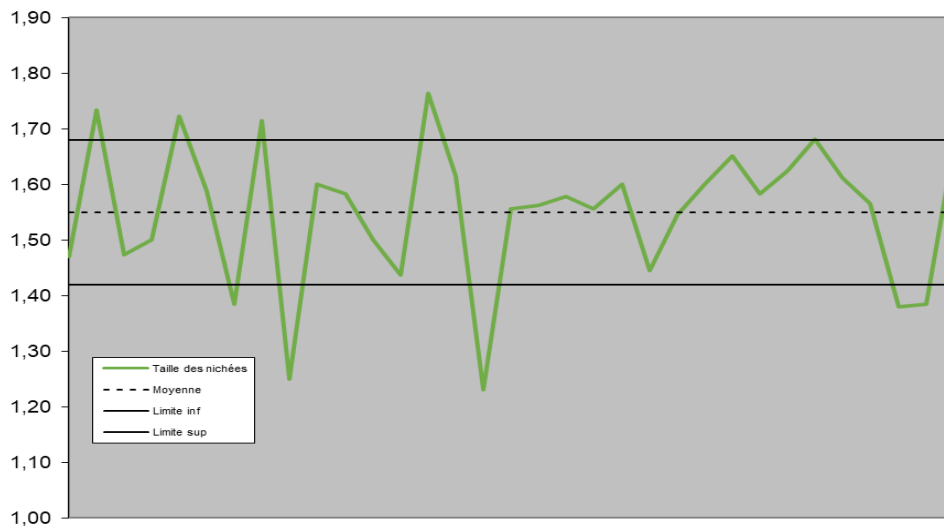
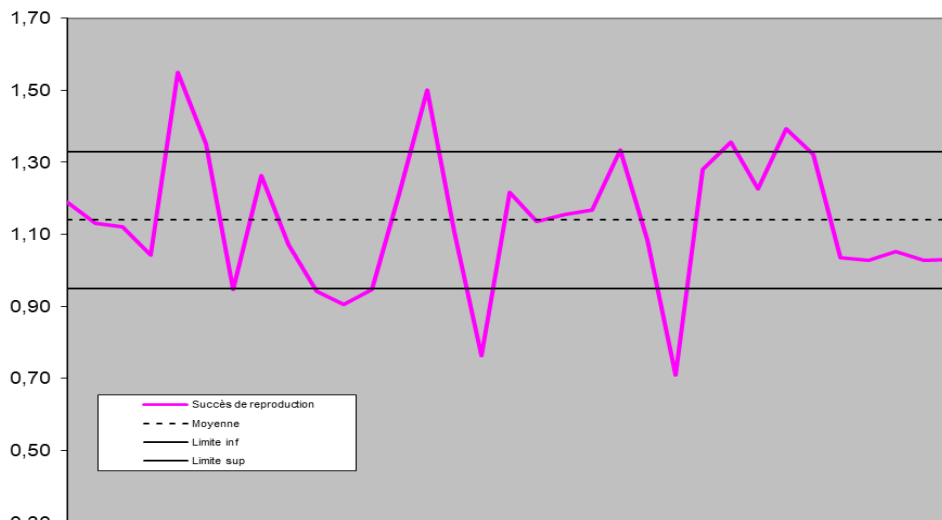
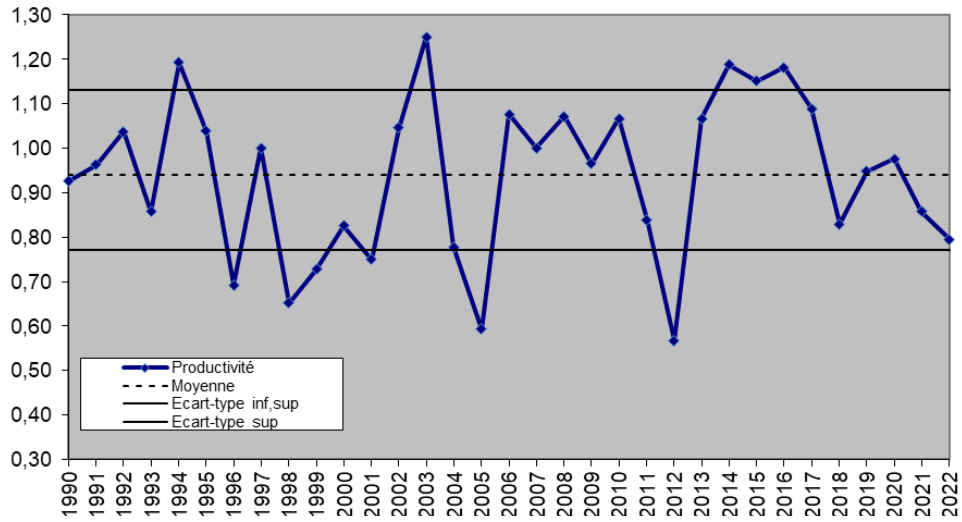
Région	Département	Nb de couples cantonnés	Nb de couples pondeurs	Nb de couples producteurs	Nb de jeunes à l'envol
PACA	13	19	16	13	25
	83	2	1	0	0
	84	3	2	2	3
	11	2	1	0	0
Occitanie	30	6	4	2	3
	34	8	7	2	2
	66	1	0	0	0
Auvergne-Rhône-Alpes	7	3	3	2	2
TOTAL		44	34	21	35

Paramètres de la reproduction selon les régions et les années

(**Productivité** : nombre de jeunes à l'envol/nombre de couples territoriaux contrôlés ; **Succès de reproduction** : nombre de jeunes à l'envol/nombre de couples ayant pondu ; **Taille des nichées à l'envol** : nombre de jeunes à l'envol/nombre de couples ayant mené au moins un jeune à l'envol ; **M 1990-2022** : moyenne et écart type de 1990 à 2022)

		Productivité	Succès de reproduction	Taille des nichées
PACA	2022	1.17	1.47	1.87
	Rappel 2021	0.91	1.00	1.40
	M 1990-2022	0.97 +/-0.26	1.14 +/-0.27	1.57 +/-0.19
Occitanie	2022	0.29	0.42	1.25
	Rappel 2021	0.81	1.18	1.44
	M 1990-2022	0.92 +/-0.27	1.15 +/-0.28	1.55 +/- 0.21
AuRA	2022	0.67	0.67	1.00
	Rappel 2021	0.67	67	1.00
	M 1990-2022	0.87 +/- 0.49	1.11 +/-0.59	1.32 +/- 0.56
France	2022	0.80	1.03	1.67
	Rappel 2021	0.86	1.03	1.38
	M 1990-2022	0.94 +/-0.18	1.14 +/-0.19	1.55 +/-0.13

Le calcul de ces paramètres permet d'évaluer la qualité de la reproduction inter-annuelle ainsi que sur les 32 dernières années. On peut ainsi observer que la saison de reproduction est relativement mauvaise dans toutes les régions par rapport à l'année précédente et par rapport à l'ensemble de la période considérée.



Evolution des paramètres de reproduction depuis 1990 en France a) productivité ; b) succès de reproduction ; c) taille moyenne des nichées